

佐渡吻状蛤 *Nuculana (Nuculana) sadoensis* (Yokoyama, 1926) (图 42)

Leda sadoensis Yokoyama, 1926, *Jour. Coll. Sci. Imp. Univ. Tokyo* 46 (7): 308, Pl. 36, Fig. 6.

Nuculana pernula sadoensis (Yokoyama), Habe, 1964, *Shells World Col.* 1964: 109, Pl. 4, Fig. 27.

Nuculana (Nuculana) pernula sadoensis (Yokoyama), Kuroda et al., 1971, *Sea Shells Sagami Bay* 1971: 508/302, Pl. 66, Fig. 19.

Nuculana (Nuculana) pernula sadoensis (Yokoyama), Habe, 1977, *Syst. Moll. Jap. Bi. Sca.* 1977: 21.

Nuculana (Nuculana) pernula sadoensis (Yokoyama), Xu, 1984, *Studia Mar. Sinica* 22: 168, Text-fig. 1.

Nuculana (Nuculana) pernula sadoensis (Yokoyama), Qi et al., 1989, *Moll. Huang. Bohai Sea* 1989: 152, Text-fig. 120.

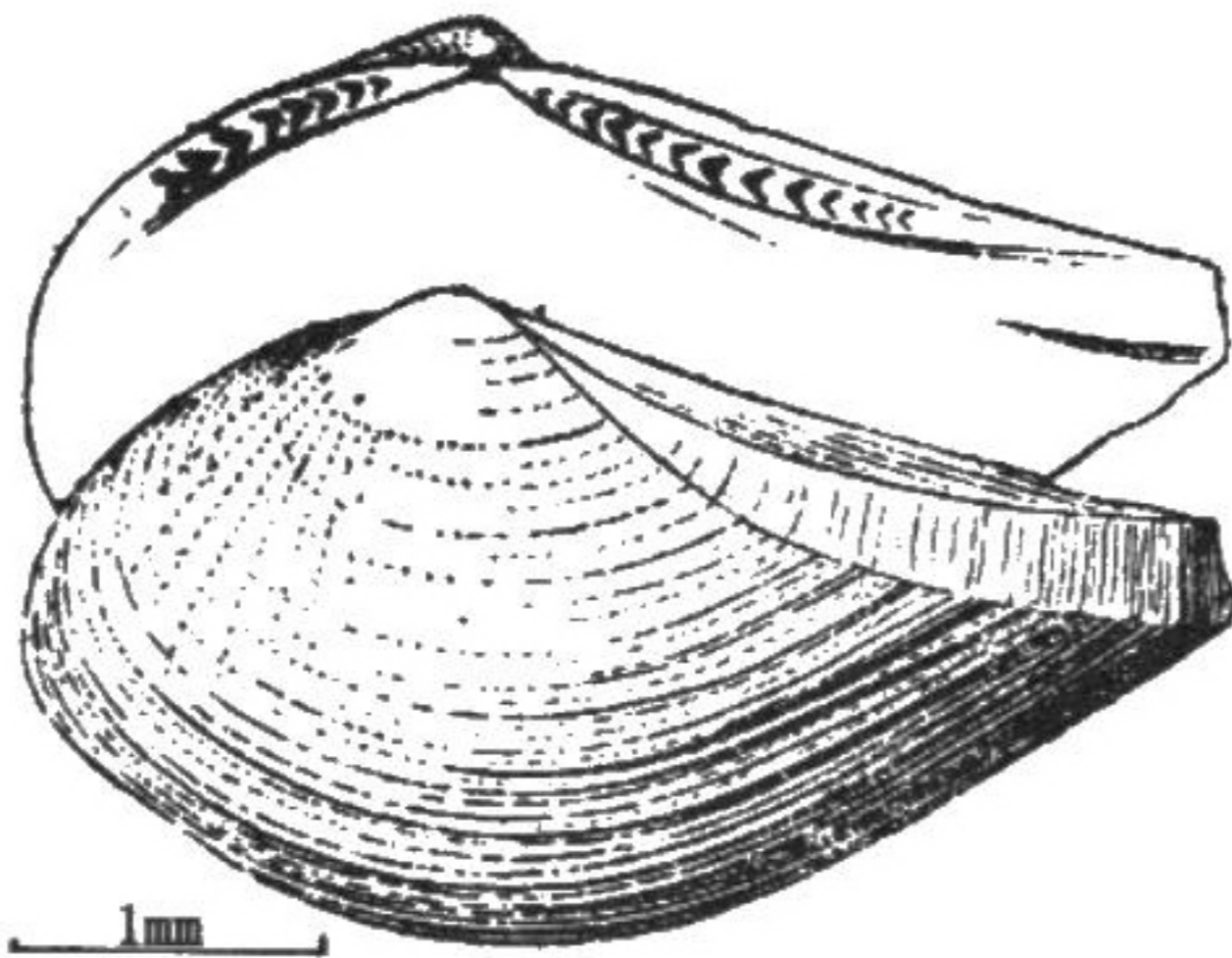


图 42 佐渡吻状蛤 *Nuculana (Nuculana) sadoensis* (Yokoyama)

贝壳小型，壳质较坚厚，两壳相等，但前、后不等；壳顶位于背部中央之前；无小月面，楕面细长，自壳顶到达最后端，呈披针状，其周缘有一稍隆起的脊，同壳的其他部分分开；壳的前部短，前端略尖，后部延长，呈喙状，末端截形，并开口；前背缘短，微凸，后背缘长而平直，腹缘弓形；壳表光滑，具绿色壳皮，生长线细弱；自壳顶到后端有二条放射脊，将壳表除楕面外分为两部分，前部占绝大部分，后部细长。

壳内面白色，瓷质；后部有一隆起的水管脊，前、后闭壳肌痕不明显；铰合部较厚，铰合齿粗大，呈 V 字形，前齿列齿数小，仅有 8 个，后齿列为 13 个；内韧带位于壳顶之下前、后齿列之间。

标本测量(mm)	壳长	壳高	壳宽
	4.4	2.4	1.4

标本采集地 北黄海 (图 46)，一个空壳。

地理分布 日本海，日本太平洋沿岸相模湾以北水域和中国黄海海域。

生态习性 本种为冷水性种，我们的标本是采自黄海冷水团控制的北黄海，水深 58m 的软泥底，其垂直分布为 58—200m。

中华吻状蛤亚属 *Sinoleda* Xu, 1984

Sinoleda Xu, 1984, *Studia Mar. Sinica*, 22: 169, Text-fig. 3.

Type species: *Nucula (Sinoleda) sinica* Xu.

壳表的前部具同心肋，后部平滑无肋。

中华吻状蛤 *Nuculana (Sinoleda) sinensis* Xu, 1984 (图 43)

Nuculana (Sinoleda) sinensis Xu, 1984, *Studia Mar. Sinica* 22: 169, Text-fig. 3.

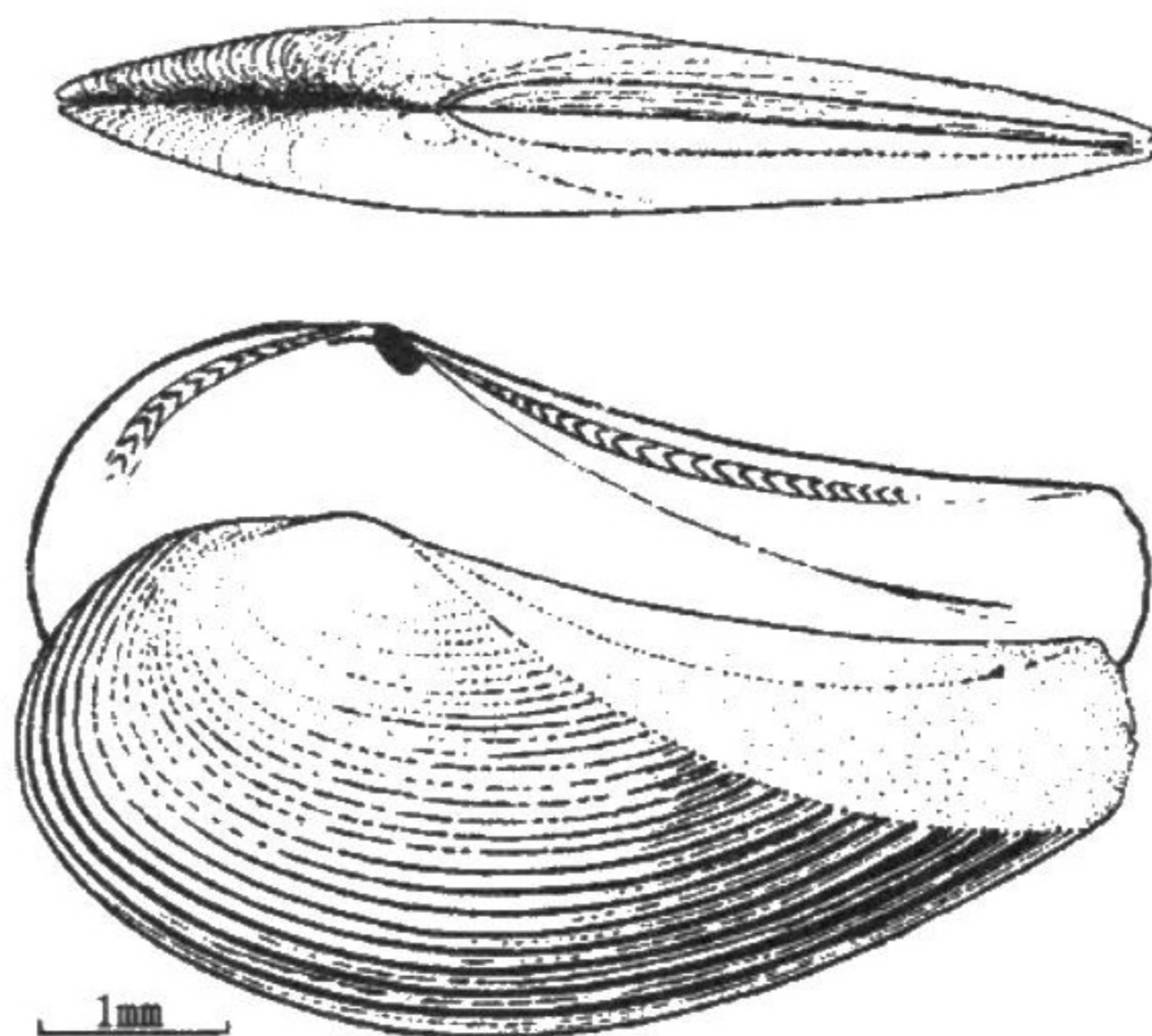


图 43 中华吻状蛤 *Nuculana (Sinoleda) sinensis* Xu

贝壳小型，左右侧扁，壳顶钝而低平，位于背部前端约 $1/3$ 处；无小月面，楯面细长，包括整个后背缘，其边缘有隆起脊，故其界限明显；壳的前端圆，后部延长，变细，呈喙状，末端截形，并开口；前背缘短，微凸，后背缘长，微下陷，腹缘弓形；壳表除有形成楯面的隆起脊外，壳顶到后腹角尚有一放射脊，将壳表面分为两部分，前部大，具有粗而规则的同心肋，肋间沟较狭窄；壳表的后部细长，光滑无肋；壳皮黄绿色。

壳内面白色，瓷质，壳表的放射脊在壳内也有相应的隆起，形成长的水管脊；前、后闭壳肌痕均不明显，外套窦很浅；内韧带，褐色，位于壳顶下向后倾斜；铰合齿较弱，呈 V 字形，前齿列有齿 13 个，后齿列 22 个。

标本测量(mm)	壳长	壳高	壳宽
	6.2	2.7	1.2
	7.5	3.4	1.6